



# РУКОВОДСТВО ПО УКЛАДКЕ 5G LOC

- FINESSE • GLORIOUS • GLORIOUS SMALL • GLORIOUS XL • GLORIOUS LUXE
- ETERNITY • ETERNITY LONG

23/32: Напольные покрытия из ламината **FINESSE** и **GLORIOUS** разработаны для:

- Интенсивного использования на дому: Спальни, гостиные, кухни, входы
- Общего коммерческого использования: Классные комнаты, небольшие офисы, отели, бутики

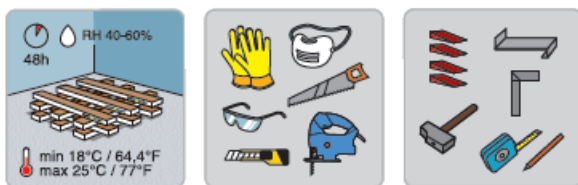
23/33: Коллекция **ETERNITY** разработана для:

- Интенсивного использования на дому: Спальни, гостиные, кухни, входы и **ванные**
- Интенсивного коммерческого использования: Коридоры, универмаги, школы, офисы открытого типа

Eternity не подходит для саун или открытого воздуха.

Для быстрой укладки и идеального результата, соблюдающего условия гарантии, мы советуем точно следовать нижеприведенным инструкциям укладки.

## 1. ПЛАНИРОВАНИЕ УКЛАДКИ

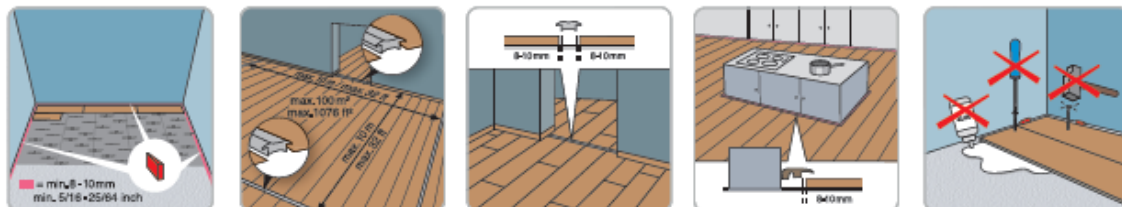


Важно хранить коробки с ламинатом при комнатной температуре как минимум 48 часов перед укладкой. Не открывайте упаковки и ставьте их друг на друга так, чтобы они максимально контактировали с воздухом. Пол должен укладываться при комнатной температуре 18-22 °C и относительной влажности 40-50%.

## ИНСТРУМЕНТЫ

- Электро- или ручная пила
- Монтажная арматура
- Укладочный утюг может пригодиться при сложных ситуациях (Система DuoLoc на длинной стороне)
- Измеритель и карандаш, тавровый угольник

Для вашей безопасности используйте защитную одежду: перчатки, пылевую маску, защитные очки. Помимо инструментов, не забудьте плинтус и завершающие профили (дверной проем, переходы на другие этажи,...) и подходящие подложки BerryAlloc, или гидроизолирующую прокладку!



Ламинат BerryAlloc должно устанавливаться как подвижный настил, то есть пол должен оставаться подвижным:

- Не привинчивайте и не клейте половицы к черновому полу.
- Не укладывайте напольное покрытие из ламината под неподвижные элементы вроде кухонных шкафчиков или встроенных кладовок.
- Оставьте 8-10 мм зазора возле стен и других неподвижных элементов, чтобы настил можно было сдвигать.
- Всегда устанавливайте деформационные профили в проемах.
- В местах, которые не соединены симметрично, и если длина/ширина превышает 10 м, устанавливайте деформационные профили

## 2. ПОДГОТОВКА ЧЕРНОВОГО ПОЛА

Ламинат BerryAlloc может укладываться на большинство твердых черновых полов, напр. макулатурный/гипсокартон, ПВХ или бетон (убедитесь, что уложенный черновой пол зафиксирован).



Черновой пол должен быть совершенно сухой:

- Деревянный и материал на древесной основе, макс. 50% относительной влажности
- Бетонный или пол из легкого бетона, макс. 2,0 CM % (1,8 CM % при подогреве пола)
- Гипсовый или пол на гипсовой основе, макс. 0,5 CM % (0,3 CM % при подогреве пола)

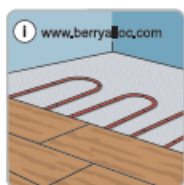
Черновой пол должен быть ровным (макс. разница в высоте составляет 4 мм на 2 м). Острые края должны быть сглажены, а дыры – заполнены. Это важно, потому что неровный черновой пол может начать скрипеть.

Необходимо убрать мягкие материалы вроде ковровых настилов.

Перед укладкой чернового пола очистите его.

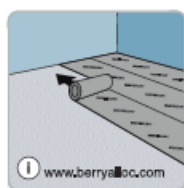
На уже установленном деревянном полу ламинат BerryAlloc должен быть уложен поперек старых половиц.

## 3. ПОДОГРЕВ / ОХЛАЖДЕНИЕ ПОЛА



Если у вас есть система подогрева чернового пола, прочтите отдельно наше [руководство по укладке ламината поверх системы подогрева](#).

## 4. ПОДЛОЖКИ



Мы рекомендуем укладывать ваш ламинат с подходящими вам подложками BerryAlloc: для уменьшения шума шагов, совместимое с системой отопления,... Подложки BerryAlloc специально разработаны для наших полов, в соответствии с такими же высокими стандартами, чтобы обеспечить идеальный результат. Обратитесь к нашему [руководству по подложкам](#) для получения дополнительной информации.

## 5. НАЧАЛО УКЛАДКИ

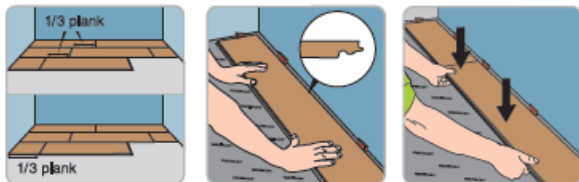
Направление планок: пол будет выглядеть лучше всего, если будет уложен параллельно нисходящему свету (короткой стороной к свету).



Измерьте длину комнаты от места, где планируете начать, до стены, у которой закончите. Поделите на ширину планки. Задача в том, чтобы никогда не заканчивать планкой менее 5 см шириной. В этом случае вам стоит изменить ширину первого ряда (отпилите часть планки, чтоб она была меньше, но она должна быть более 5 см).

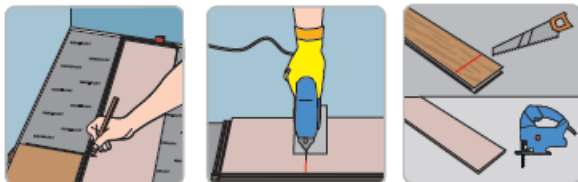


Проверьте все планки на наличие видимых повреждений при оптимальном освещении, до и во время укладки. Поврежденные планки использовать нельзя.



Для наиболее естественного рисунка пола меняйте дизайн планок по всему полу. Стыки должны чередоваться мин. на 1/3 планки при укладке половиц. Первая и последняя половицы в каждом ряду должны быть длиной минимум в 1/3 планки.

Начните первый ряд язычками в сторону стены и расположите разделители для зазора в 8-10 мм. В конце ряда чтобы точно обрезать планку, расположите ее на обратной стороне у стены – не забудьте про зазор. Отметьте место обрезания планки и воспользуйтесь тавровым угольником, чтобы отметить линию обреза.



Ручной пилой режьте на стороне рисунка, электрической пилой всегда режьте заднюю сторону планки. Для лучшего результата обязательна острая пила!

## 6. БЫСТРАЯ И ПРОСТАЯ УКЛАДКА



Система 5G Loc чрезвычайно легка, быстра и позволяет вам устанавливать крупные планки почти без усилий.

После укладки первого ряда, во втором ряду вам нужно только для начала закрепить длинную часть, а затем установить планку на место с короткой стороны, она закрепится автоматически.

Чтобы уложить последний ряд, расположите панель точно поверх предыдущего ряда. Расположите другую панель вверх дном у стены и отметьте панель снизу. Обрежьте отмеченную панель и расположите на ее месте.

Этот метод нужно повторять с каждой панелью, пока не завершится работа над последним рядом.



Деревянные дверные рамы нужно укоротить так, чтобы планка и подложка размещались под ней. Положите панель лицевой стороной вниз рядом с дверной рамой. Отпилите панель, затем вставьте планку под раму. Оставьте 8-10 мм зазора под рамой!



Длинные стороны планок имеют систему DuoLoc. Это значит, что планки могут быть надломаны с длинной стороны при помощи укладочного утюга в тех ситуациях, когда невозможно поднять планку, чтобы закрепить ее с длинной стороны.



Если у вас есть тепловые трубы, отмерьте их точное положение и отметьте на ламинате. Добавьте 20 мм к размеру трубы, потому что ламинат должен передвигаться во всех направлениях вокруг трубы. Отпилите от отверстий до стороны ламината под углом 45° и расположите ламинат на место.



Если вы хотите разомкнуть систему 5G Loc, для начала разомкните длинную сторону, а затем сдвиньте планку к себе, не поднимая ее.

## 7. БЕЗУПРЕЧНАЯ ОТДЕЛКА

Компания «БерриАллок» предлагает широкое разнообразие комплектующих с неустаревающим дизайном для завершающих штрихов:

- Плинтусы по 6 см и 8 см
- Валики
- Напольные профили: Транспортный, переход, завершающий
- Алюминиевые напольные профили

Также доступны окрашиваемые белые плинтусы, которые можно использовать некрашеными, или окрашенными под цвет стены.

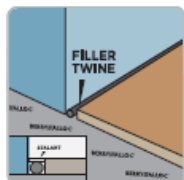
При установке комплектующих всегда помните, что пол должен оставаться подвижным. Это значит, что:

- Плинтус не должен крепиться к полу, он может быть прикреплен к стене зажимами или, если стены не прямые, клеем BerryAlloc.
- После установки плинтуса или профиля, не фиксируйте его на ламинате замазкой. Движение ламината приведет к трещинам в уплотнителе, что делает его неэффективным и неэстетичным.
- Стыки на закрепленных элементах (проемы дверей, тепловые трубы и т.д.) никогда не должны быть полностью закреплены упругим наполнителем. Для начала используйте кабель-наполнитель, а затем упругий наполнитель, который оставит пол подвижным.
- Профили, дверные ограничители и тому подобное не должны привинчиваться через ламинат к черновому полу.

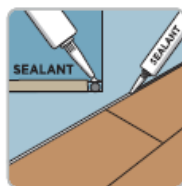


Дополнительная **ИНСТРУКЦИЯ HYDROPLUS** для укладки комплектующих Eternity – Eternity Long.

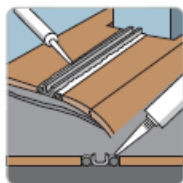
После укладки ламината **HydroPlus** важно закрепить края ламината водоотталкивающей замазкой.



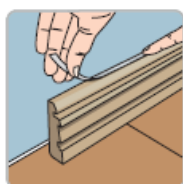
**ШАГ 1:** Расположите кабель-наполнитель **BerryAlloc** в зазор. Кабель позволяет ламинату расширяться/сжиматься. Также используйте кабель-наполнитель в зазоре под профилями вроде транспортных, переходных,...



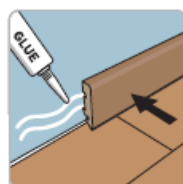
**ШАГ 2:** Заполните зазор **Замазкой Hydro Plus**. Замазка должна касаться стены и ламината и применяться так, чтобы полностью заполнить зазор.



С напольными профилями используйте замазку поверх кабеля-наполнителя до установки профиля, чтобы избежать контакта воды с боком или основанием ламината.



**ШАГ 3:** Нанесите **Ленту HydroPlus** на основание плинтуса клейкой лентой. Эта лента защищает ваш плинтус от воды, позволяя ламинату также расширяться/сжиматься.



**ШАГ 4:** Приклейте ваш плинтус к стене **Клеем BerryAlloc**.

## **HYDRO PLUS®** КОМПЛЕКТУЮЩИЕ

Мы предлагаем комплектующие HydroPlus одним набором, подходящим для обработки 10 метров. Все комплектующие также доступны отдельно.

**8. ОБРАЩЕНИЕ И УХОД**

Напольное покрытие из ламината очень легко очищать:

**СУХАЯ ОЧИСТКА:** щеткой, сухой шваброй или пылесосом

**ВЛАЖНАЯ ОЧИСТКА:** хорошо отжатой тряпкой – не используйте большое количество воды!

Немедленно счищайте любые пролитые жидкости.

Мы настоятельно рекомендуем использовать очиститель ламината BerryAlloc, который разработан специально для чистки наших напольных покрытий из ламината, не оставляя следов.

Никогда не используйте пароочиститель для ламината.



Расположите половики на каждом входе для защиты ламината от грязи и песка.

Поднимайте тяжелую мебель и закрепите фетровые подкладки на ножках стульев. Используйте защитный ковер для пола под вашим стулом на роликах.

Ламинат нельзя полировать или обрабатывать продуктами, содержащими воск или масла.

Для получения дополнительной информации прочитайте наше [руководство по обращению и уходу](#)

**9. ГАРАНТИЯ**

Следуя вышеприведенным инструкциям, вы продлите срок службы вашего ламината и обеспечите действительность гарантии.

Мы ссылаемся на [условия гарантии](#) или [гарантийные обязательства](#) для получения дополнительной информации.

**ПРИЯТНОГО ПОЛЬЗОВАНИЯ ПОЛОМ BERRYALLOC!**